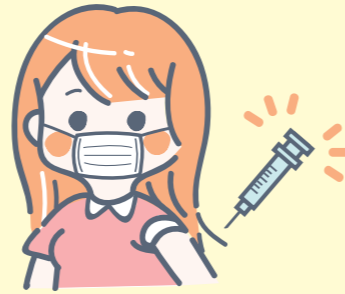


●接種後の注意点

- 副反応が起こることがあるため、できるだけ接種当日や翌日に無理をしないですむように予定を立てておく
- 接種した当日は、激しい運動や過度の飲酒などは控える
- 接種部位は清潔に保つよう心掛ける。接種当日の入浴は問題ない

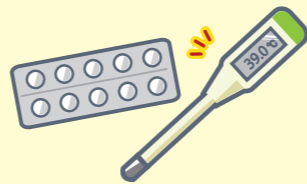


●Q&A

厚生労働省「新型コロナワクチン Q&A」(<https://www.cov19-vaccine.mhlw.go.jp/qa/>)に掲載されている Q&A を抜粋してご紹介します。情報は今後更新される可能性があります。

Q ワクチンを受けた後に熱が出たときはどうすればよいですか？

A ワクチンによる発熱は接種後 1～2 日以内に起こることが多く、必要な場合は解熱鎮痛剤を服用するなどして、様子を見ていただくこととなります。



Q 私は妊娠中・授乳中・妊娠を計画中ですが、ワクチンを接種することができますか。

A 妊娠中、授乳中、妊娠を計画中の方も、ワクチンを接種することができます。mRNA（メッセンジャー RNA）ワクチンが妊娠、胎児、母乳、生殖器に悪影響を及ぼすという報告はありません。

Q ワクチン接種後に血栓症が起きると聞いたのですが大丈夫でしょうか。

A 海外で接種が行われているアストラゼネカ社のワクチンでは、まれに珍しいタイプの血栓症が起きるといった報告がありますが、適切な診断・治療方法も報告されています。なお、ファイザー社や武田/モデルナ社の mRNA（メッセンジャー RNA）ワクチンでは、現時点では、同様の血栓症と関連性があると評価された事例は確認されていません。



Q mRNA（メッセンジャー RNA）ワクチンはワクチンとして遺伝情報を人体に投与するというので、将来の身体への異変や将来持つ予定の子供への影響を懸念しています。

A mRNA（メッセンジャー RNA）ワクチンで注射する mRNA は短期間で分解されていきます。ヒトの遺伝情報（DNA）に組み込まれるものではありません。

Q 新型コロナワクチンの接種が原因でたくさんの方が亡くなっているというのは本当ですか。

A 日本において、新型コロナワクチンの接種が原因で亡くなった方がいるという事実は確認されていません。



接種は無料です。希望される方は、お住まいの自治体から送付される接種券を確認して予約手続きをしましょう。

新型コロナワクチンまとめ

新型コロナワクチンには、発症を予防したり、感染しても重症化を防ぐ効果があります。接種を受けることで、重症者や死亡者を減らすことが期待されています。



●ワクチンの種類

現在、国内で接種できるのは、ファイザー社製と武田/モデルナ社製の 2 つのワクチンで、どちらも mRNA（メッセンジャー RNA）というタイプのものです。

mRNA（メッセンジャー RNA）ワクチンの仕組み

ウイルスのタンパク質をつくるもとになる情報の一部を注射します。体の中でそれに対する抗体などができると、ウイルスに対する免疫ができます。

●ワクチンの比較

メーカー	ファイザー	武田/モデルナ
ワクチンタイプ	mRNA（メッセンジャー RNA）	
対象年齢	12歳以上	
接種方法	肩の筋肉に注射	
接種回数	2回	
接種間隔	3週間 ※ 3週間を超えた場合はできる限り速やかに2回目を接種 ※ 2回目も同じメーカーのワクチンを接種	4週間 ※ 4週間を超えた場合はできるだけ速やかに2回目を接種 ※ 2回目も同じメーカーのワクチンを接種
発症予防効果	約95%	約94%
いつから効く？	<ul style="list-style-type: none"> 1回目の接種後 2週間程度で効果が出始める。それまでは未接種の人と同程度で発症の可能性。 最も高い発症予防効果は2回目を接種してから7日程度経過後。 	<ul style="list-style-type: none"> 十分な免疫が確認されたのは、2回目を接種してから14日以降。

厚生労働省「コロナワクチンナビ」(<https://v-sys.mhlw.go.jp/>)、新型コロナワクチン Q&A(<https://www.cov19-vaccine.mhlw.go.jp/qa/>)より作成。情報は今後更新される可能性があります。

●副反応について

接種後に注射した部分の痛みや疲労、発熱等の副反応が見られることがあります。こうした症状の大部分は、接種後数日以内に回復します。まれに、ショックやアナフィラキシーなどの重大な副反応が起こることがあります。

1回目のワクチン接種でいくらか免疫がつくことで、2回目の接種の方が免疫反応が起こりやすくなり、発熱や倦怠感、関節痛などの症状が出やすくなります。



副反応の発現割合（症状）

メーカー	ファイザー	武田/モデルナ
50%以上	接種部位の痛み 疲労 頭痛	接種部位の痛み 疲労 頭痛 筋肉痛
10～50%	悪寒 関節痛 接種部位の腫れ 発熱 筋肉痛 下痢	悪寒 関節痛 接種部位の腫れ 発熱 吐き気・嘔吐 リンパ節症 発赤・紅斑
1～10%	吐き気・嘔吐	接種後7日以降の接種部位の痛みなど

